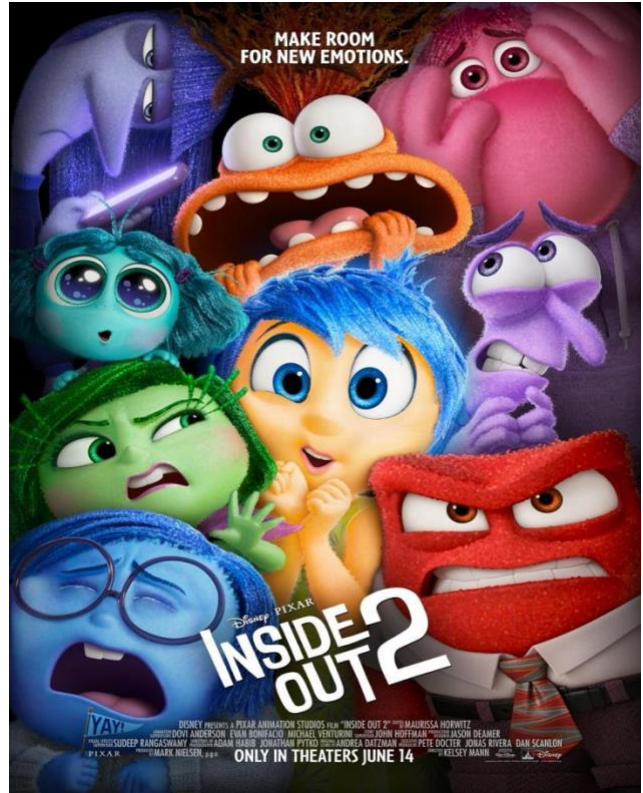
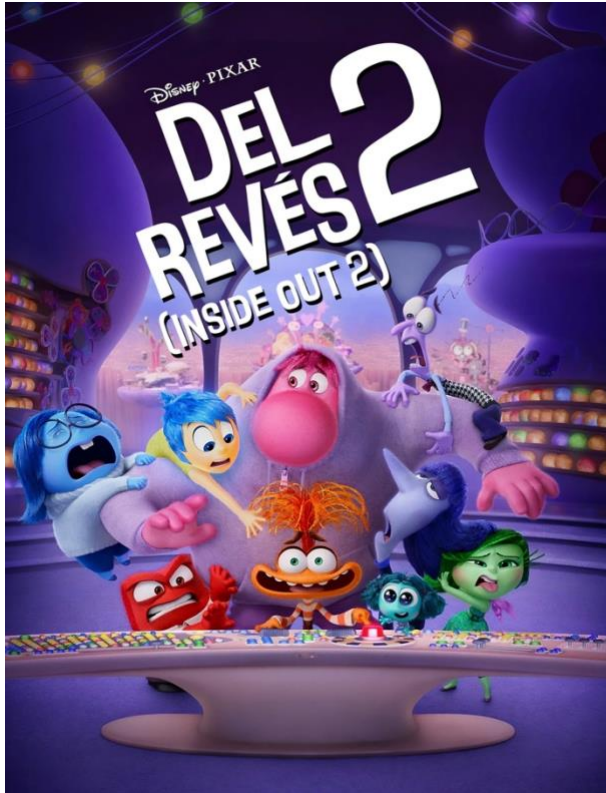


Práctica 1. Análisis sociológico de la película Del revés 2 (Inside Out 2)



He seleccionado la película “Del revés 2” (2024), producida por Pixar Animation Studios y distribuida por Walt Disney Pictures, por su enorme impacto entre niños y adolescentes que actualmente cursan Educación Primaria y Secundaria. La película aborda directamente los cambios emocionales durante la adolescencia, lo que la convierte en un producto cultural profundamente conectado con el sistema educativo y los procesos de socialización actuales.

1. Contexto de producción

Del revés 2 se produce en un contexto social marcado por una creciente preocupación por la salud mental infantil y juvenil. Tras la pandemia de COVID-19, diversos informes internacionales señalaron un aumento de ansiedad y problemas emocionales en adolescentes. Este incremento de la preocupación por la salud mental juvenil se enmarca en un contexto global donde los organismos internacionales han alertado del deterioro del bienestar emocional tras la pandemia (UNICEF, 2021). En este escenario, la industria cinematográfica apuesta por contenidos que no solo entretienen, sino que también educan emocionalmente.

Pixar ya había estrenado en 2015 la primera película, “Del revés”, que introducía las emociones básicas (alegría, tristeza, ira, miedo y asco). La secuela amplía este universo

incorporando emociones más complejas como la ansiedad o la vergüenza, reflejando un cambio cultural: la normalización del discurso sobre salud mental.

Desde el punto de vista industrial, la película responde también a la estrategia de las grandes productoras de crear universos narrativos continuados que conecten con distintas etapas del desarrollo del público. La intención de los creadores no es únicamente comercial, sino también pedagógica: fomentar la educación emocional en edades clave del desarrollo.

2. Mensaje

El mensaje central de la película es que todas las emociones son necesarias y cumplen una función adaptativa. Se rompe así con la idea tradicional de que emociones como la tristeza o la ansiedad son negativas y deben evitarse. Esto refleja un cambio social importante: la creciente valorización de la inteligencia emocional. Como señala Goleman (1995), la inteligencia emocional se ha convertido en un elemento central en la comprensión del éxito personal y social en las sociedades contemporáneas.

En términos educativos, la película muestra el paso de la infancia a la adolescencia como una etapa de crisis identitaria. Desde una perspectiva sociológica, esta etapa puede entenderse como un proceso de construcción del yo en interacción con el entorno social (Giddens, 1991). Riley, la protagonista, experimenta inseguridades relacionadas con la pertenencia al grupo, el rendimiento y la autoimagen. Estas preocupaciones son habituales en estudiantes de secundaria, donde la presión social y académica aumenta.

La representación de género es relativamente igualitaria y evita estereotipos rígidos. Además, se promueve un modelo de amistad basado en la empatía y la comunicación, valores que actualmente forman parte de los currículos escolares en programas de educación emocional.

La película representa un entorno de clase media sin conflictos económicos, desplazando la atención hacia los problemas emocionales como eje central. Además, refuerza un modelo familiar afectivo y de apoyo. Aunque cuestiona la idea de que solo las emociones positivas son válidas, también individualiza los conflictos al situar la solución en el equilibrio interno del sujeto.

Sin embargo, también puede interpretarse que la película individualiza los conflictos emocionales, dejando en segundo plano factores estructurales como desigualdad social o presión del sistema educativo. Esto refleja una tendencia cultural contemporánea a psicologizar problemas sociales. Illouz (2007) sostiene que las sociedades actuales han incorporado el lenguaje psicológico en la vida cotidiana, trasladando conflictos estructurales al plano individual y emocional.

3. Contexto de recepción

La película ha sido ampliamente consumida por niños y adolescentes en edad escolar. Su éxito en taquilla demuestra su fuerte impacto generacional. En redes sociales, muchos jóvenes comparten escenas relacionadas con la ansiedad, identificándose con ellas.

En el ámbito educativo, numerosos docentes han utilizado fragmentos de la película para trabajar la gestión emocional en tutorías y programas de convivencia escolar. Esta integración de la educación emocional en la escuela responde a un nuevo paradigma pedagógico centrado en el bienestar integral del alumnado (Bisquerra, 2009). Esto indica que el producto cultural no solo entretiene, sino que influye directamente en prácticas pedagógicas.

Desde una perspectiva sociológica, *Del revés 2* contribuye a consolidar un nuevo paradigma educativo centrado en el bienestar emocional. Influye en la construcción de identidad de los jóvenes al legitimar sus emociones y ofrecer un lenguaje para nombrarlas.

En conclusión, la película refleja valores dominantes de nuestra época: importancia de la salud mental, centralidad de la identidad y necesidad de regulación emocional. Al mismo tiempo, muestra cómo los productos culturales actuales dialogan directamente con el sistema educativo y con los cambios sociales que afectan a la infancia y adolescencia.

4. Referencias

Bisquerra, R. (2009). *Psicopedagogía de las emociones*. Síntesis.

Giddens, A. (1991). *Modernity and self-identity: Self and society in the late modern age*. Stanford University Press.

Goleman, D. (1995). *Emotional intelligence: Why it can matter more than IQ*. Bantam Books.

Illouz, E. (2007). *Cold intimacies: The making of emotional capitalism*. Polity Press.

UNICEF. (2021). *The state of the world's children 2021: On my mind – Promoting, protecting and caring for children's mental health*. UNICEF.
<https://www.unicef.org/reports/state-worlds-children-2021>